

Compteur digital Energy Check 3000

Code : 122181

Cette notice fait partie du produit. Elle contient des informations importantes concernant son utilisation. Tenez-en compte, même si vous transmettez le produit à un tiers.

Conservez cette notice pour tout report ultérieur !

Note de l'éditeur

Cette notice est une publication de la société Conrad, 59800 Lille/France. Tous droits réservés, y compris la traduction. Toute reproduction, quel que soit le type (p.ex. photocopies, microfilms ou saisie dans des traitements de texte électronique) est soumise à une autorisation préalable écrite de l'éditeur.

Reproduction, même partielle, interdite.

Cette notice est conforme à l'état du produit au moment de l'impression.

Données techniques et conditionnement soumis à modifications sans avis préalable.

© Copyright 2001 par Conrad. Imprimé en CEE. XXX/08-09/JV



Caractéristiques

Tension de fonctionnement : tension alternative de 230 V, 50 Hz

Tolérance : +/- 1% +/- 1 W (+/- 2% max et +/- 2 W pour les mesures jusqu'à 2500 W ; +/- 4 % max. pour les mesures > 2500 W)

Entrée/sortie : prise de courant/fiche protégée

Classe de protection : I

Courant maxi : env.13 A

Puissance maximale : 3000 W (= 3 kW = 13 A x 230 V)

Contrôle de dépassement : affichage clignotant à partir de 3070 W



Attention ! plus de 3000 W peuvent détériorer le compteur digital EC 3000

Gamme de mesure : Consommation : de 1 Wh à 9999Wh

Durée d'enregistrement : 99 jours max.

Consommation propre : 1,8 W env.

Température de fonctionnement : . . +10°C à +40°C,

Taux d'humidité : relatif < 75% non condensé

Dim (mm) : env.135 x 70 x 82 mm

Introduction

Très chers clients,

Grâce à ce compteur digital Energy-Check 3000, vous avez fait l'acquisition d'un appareil de mesure construit selon les derniers progrès de la technologie. Vous pouvez désormais déterminer/calculer plus simplement les dépenses d'énergie/la puissance consommée de vos appareils.

Vous pouvez vous adresser, par exemple aux comités de consultation des consommateurs concernant la puissance consommée actuelle de vos appareils électriques.

De plus, ce "Energy-Check 3000" peut déterminer les dépenses d'énergie électrique de vos appareils branchés dans une période de temps que vous avez choisie. Pour cela, l'indication des tarifs actuels est nécessaire.

L'appareil a été testé EMV et construit en respectant les directives européennes et nationales. La conformité a été vérifiée, les déclarations correspondantes sont déposées chez le fabricant.

Pour ne pas compromettre cet état et permettre un fonctionnement optimal, il importe que l'utilisateur se conforme aux consignes de sécurité et aux avertissements énoncés dans le présent mode d'emploi !

Cette notice fait partie du produit. Elle contient des consignes importantes de mise en service et de manipulation. Veuillez en tenir compte même si vous cédez le produit à un tiers. Conservez la présente notice pour tout report ultérieur. Respectez impérativement les consignes de sécurité mentionnées.

Domaine d'application

- Cet appareil de mesure "Energy Check 3000" a été conçu pour la mesure des appareils électriques en unités électriques suivantes :
 - Puissance (en Watt)
 - Consommation d'énergie dans une période de fonctionnement que vous avez choisie (kWh).
 - Les dépenses d'énergie électrique dans une période de fonctionnement que vous avez choisie (unité monétaire).
 - La valeur de puissance minimale qui a été mesurée pendant la durée de fonctionnement que vous avez choisie (Watt).
 - La valeur de puissance maximale qui a été mesurée pendant la durée de fonctionnement que vous avez choisie (Watt).

- La gamme de mesure du EC 3000 se situe entre 1,5 W à 3000 W maxi. Si la puissance mesurée se situe en-dessous et au-dessus de ces limites, vous ne pouvez plus obtenir de mesures exactes. De plus, l'appareil est surchargé et peut ainsi se détériorer.
- Ce compteur digital est alimenté par une tension alternative de 230 V et fonctionne sans pile. Les tarifs sont enregistrés et sont maintenus lorsque l'alimentation est coupée.
- Il est interdit d'utiliser cet appareil dans des pièces humides ou à l'extérieur, et/ou dans des mauvaises conditions. Par mauvaises conditions, on entend :
 - présence d'eau ou humidité de l'air importante,
 - présence de poussières ou de gaz inflammables, de vapeurs ou de solvants.
 - fortes vibrations.



Une utilisation différente de celle décrite ci-dessus mène à l'endommagement de l'appareil de mesure. En outre, elle peut provoquer des dangers tels que des courts-circuits, des incendies, des électrocutions. Le produit ne doit pas être modifié ou transformé. Il convient de respecter les consignes de sécurité.

Consignes de sécurité



La garantie ne couvre pas les dommages résultant de la non-observation des présentes instructions. Nous déclinons toute responsabilité pour les dommages qui en résulteraient directement ou indirectement.

- Cet appareil a quitté l'usine en parfait état de fonctionnement. Pour ne pas compromettre cet état, il importe que l'utilisateur se conforme aux consignes de sécurité et avertissements énoncés dans le présent mode d'emploi.
- Le fournisseur et le commerçant déclinent toute responsabilité pour les valeurs de mesures incorrectes et les conséquences qui pourraient en résulter.
- Ce produit est conçu pour un usage privé. Il n'est pas conçu pour un usage médical ou pour informer l'opinion publique.
- Cet appareil n'est conçu que pour être alimenté sur une tension secteur de 230V~/50 Hz. N'essayez jamais de brancher l'appareil à une autre tension !
- Cet appareil est monté dans une classe de protection I, il ne doit être branché qu'à une prise de courant équipée d'un conducteur de protection de mise à la terre.
- Faites attention à ce que le conducteur de protection installé ne soit pas déconnecté, étant donné qu'il y aurait un danger dans le cas d'un dysfonctionnement, d'une panne. De plus, il faut faire attention à ce que l'isolation ne soit pas endommagée ni détruite.

4. Valeur de puissance minimale qui a été mesurée pendant la durée de fonctionnement

exemple :



5. Valeur de puissance maximale qui a été mesurée pendant la durée de fonctionnement

exemple :



Supprimer les données

Pour retourner en mode normal à partir du mode "enregistrer", pressez les touches "MAR/ARR" et "MODE" simultanément pendant plus de 2 secondes.

Les données stockées sont ainsi effacées. Les tarifs pré-réglés restent en mémoire.

Les symboles "REC", "ON" et "TEMPS" n'apparaissent plus.

Recyclage



Si le compteur digital ne fonctionne plus ou n'est plus réparable, il doit être recyclé selon les normes en vigueur. Ne pas jeter le produit avec vos déchets ménagers. Il fait partie d'une collecte sélective mise en place par les communes.

Entretien

Le compteur digital ne nécessite pas d'entretien en dehors d'un nettoyage occasionnel. Il ne doit être ni ouvert, ni modifié, sinon la garantie s'annule.

Pour nettoyer le compteur, utilisez un chiffon propre, non pelucheux, antistatique et sec.



Pour le nettoyage, n'utilisez pas de produit contenant du carbone ou de l'essence, de l'alcool ou un produit équivalent. Ces produits attaquent la surface du boîtier du compteur. De plus, les vapeurs sont dangereuses pour la santé et explosives. N'utilisez pas non plus d'instruments tranchants, de tournevis ou de brosse métallique ou un outil équivalent pour le nettoyage.

Représentation des valeurs

Pendant et/ou après avoir procédé à l'enregistrement de la mesure dans le mode de fonctionnement enregistrer, vous pouvez interroger les différentes valeurs les unes après les autres en pressant la touche "MODE".

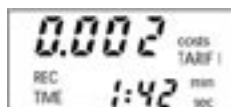
1. Énergie électrique consommée par l'appareil (kWh) pendant la période de mesure (REC-Time)


exemple :



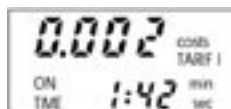
2. Affichage des coûts dans la période de mesure ("REC TIME") de l'appareil en rapport avec le tarif choisi.

exemple :



 Pendant les deux mesures précédemment mentionnées, la durée d'enclenchement ("TEMPS") de l'appareil branché pendant la période de temps de la mesure est enregistrée. Vous pouvez consulter cette durée en pressant la touche "TEMPS".

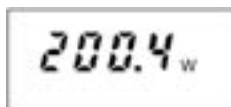
exemple :



REC TIME est la durée totale d'enregistrement
TEMPS est le temps au cours duquel l'appareil a été branché.

3. Puissance actuelle de l'appareil branché

exemple :




- Ce compteur Energy-Check 3000 et autres appareils de mesure et accessoires ne sont pas des jouets, ils ne doivent pas être mis dans les mains des enfants.
- Dans le cadre d'activités à caractère commercial, l'usage de l'appareil ne peut se faire qu'en conformité avec la réglementation professionnelle en vigueur pour l'outillage et les installations électriques des corps de métiers concernés.
- Dans les écoles, centres de formation, ateliers collectifs de loisirs ou de bricolage, l'appareil ne doit être utilisé que sous la responsabilité de personnel d'encadrement qualifié.
- Ne faites fonctionner le compteur digital uniquement lorsque le boîtier est vissé et fermé.
- Il est interdit d'utiliser cet appareil dans des pièces humides ou à l'extérieur, et/ou dans des mauvaises conditions. Par mauvaises conditions, on entend :
 - un taux d'humidité trop élevé (> 75% du taux d'humidité relatif, condensé)
 - la présence d'humidité
 - présence de poussières ou de gaz inflammables, de vapeurs ou de solvants.
 - des températures ambiantes trop élevées (> +40°C) et/ou trop basses (<10°C)
- Dès qu'il apparaît que l'appareil est susceptible de ne plus fonctionner normalement, il convient de le mettre hors service aussitôt (retirez la prise) en veillant à ce qu'il ne puisse pas être remis en service par inadvertance. Il faut considérer que l'appareil ne peut plus fonctionner normalement quand :
 - l'appareil présente des détériorations apparentes,
 - l'appareil ne travaille plus
 - l'appareil a été stocké longtemps dans des conditions défavorables ou
 - en cas de mauvaises conditions de transport.
- Ne mettez jamais l'appareil sous tension immédiatement après l'avoir transporté d'un local froid dans un local chauffé. La différence de température entre l'appareil et l'air ambiant donnerait naissance à une condensation de vapeur d'eau qui, dans certaines conditions défavorables, risque d'en perturber gravement le fonctionnement. Laissez l'appareil prendre la température ambiante avant de le mettre en marche.

Saisie d'un tarif/branchement/mesure

Saisie d'un tarif

Dans la phase préparatoire des mesures, vous pouvez procéder aux réglages des tarifs concernant votre compteur "Energy Check 3000". Le compteur EC 3000 vous offre la possibilité d'enregistrer 2 tarifs différents. Une fois validés, ceux-ci sont enregistrés dans une mémoire et sont sauvegardés en cas d'une panne de courant.

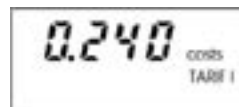
 Vous trouverez des informations concernant les tarifs dans votre facture d'électricité actuelle. Le prix du kWh électrique nécessaire (par exemple Cent/kWh) apparaît aussi.

Remarque : l'affichage des prix ne se limite à aucune unité monétaire définie (l'affichage 0,24/0,120 peut se référer/convertir en franc ou en Euro), les unités de prix sont en Euro.

Reliez le "Energy Check 3000" à une prise de courant de sécurité conforme de 230 V et saisissez les tarifs comme suit :

Tarif I :

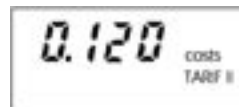
- Maintenez appuyées en même temps les touches "**MAR/ARR**", "**TEMPS**" et "**MODE**" pendant 4 secondes.
- Le compteur passe en mode de saisie du tarif et l'afficheur LCD indique le réglage actuel du tarif I en coûts par kWh (0,00/kWh). L'afficheur de droite clignote.
- Pour changer la valeur à l'emplacement clignotant de l'afficheur, appuyez sur la touche "**TEMPS**".
- Appuyez sur la touche "**MAR/ARR**" pour augmenter la valeur.
- Répétez cette étape jusqu'à ce que vous arrivez à la valeur que vous souhaitez.
- Activez brièvement encore une fois la touche "**MODE**" pour enregistrer les réglages du tarif I et quitter le mode de saisie de tarif.




exemple : 24 cent/kWh (0,24 Euro/ kWh)

Tarif II :

- Maintenez appuyées en même temps les touches "**MAR/ARR**", "**TEMPS**" et "**MODE**" pendant 4 secondes. Le compteur passe en mode de saisie du tarif et l'afficheur LCD indique le réglage actuel du tarif I en coûts par kWh (0,00/kWh). L'afficheur de droite clignote.
- Pressez et maintenez la touche "**MODE**" encore pendant 4 secondes environ. Le compteur passe en mode de saisie du tarif pour le tarif II.
- Répétez cette étape jusqu'à ce que vous arrivez à la valeur que vous souhaitez.
- Activez brièvement encore une fois la touche "**MODE**" pour enregistrer les réglages du tarif II et quitter le mode de saisie de tarif.



exemple : 12 ct/kWh (0,12 Euro/kWh....)

 Vous pouvez immédiatement procéder à la saisie du tarif II après la saisie du tarif I. Activez la touche "**MODE**" pendant 4 secondes après avoir entré les chiffres du tarif I. Ensuite, vous pouvez passer au mode de saisie du tarif pour le tarif II.

Branchement (respecter l'ordre)

1. Branchez le EC 3000 à une prise de courant protégée conforme de 230 V.
2. Branchez l'appareil électrique éteint à mesurer au compteur.
3. Faites fonctionner maintenant l'appareil électrique.

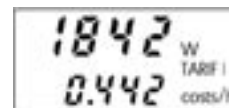
Mesure

Le compteur EC 3000 peut fonctionner dans les deux modes suivants :

Mode de fonctionnement "normal" (après le branchement)

En mode normal, les touches "**MAR/ARR**" et "**TEMPS**" n'ont pas de fonction.

La puissance consommée par l'appareil actuellement branché apparaît sur l'afficheur principal. Les coûts par heure selon le tarif apparaissent sur l'afficheur inférieur. On suppose que l'appareil fonctionne à une puissance constante et sans interruption.



par ex.

1842 W x 1 h x 0,24 Euro/kWh = 0,442 Euro, soit les coûts par heure s'élèvent à 44,2 cent (0,442 Euro).

Pour passer à l'autre tarif, il suffit de presser la touche "**MODE**" et de la maintenir pressée jusqu'à ce que l'autre tarif apparaisse sur l'afficheur. Dès que vous relâchez la touche, les coûts sont calculés selon le tarif II et affichés.

Mode d'enregistrement = REC (pour record = enregistrer)

Pour passer du mode normal au mode d'enregistrement, pressez brièvement la touche "**MODE**".



- Pour démarrer l'enregistrement, pressez la touche "**MAR/ARR**".
- Pendant la phase d'enregistrement, le chronomètre (le double point clignote) fonctionne. En haut à gauche de l'affichage de temps, vous voyez le symbole "REC" (enregistrer).
- Une autre activation de la touche "**MAR/ARR**" met fin à l'enregistrement.